

Några historiska TTF-typsnitt

Bokstäver till datorn



Lars Bägerfeldt

Innehållsförteckning

Historiska bokstäver till datorn	3
Inledning och allmän förklaring	3
Grupper av stilar.....	4
Beskrivning av TTF-typsnitten till datorn	5
Uppdateringar	6
Installering på en PC med Windows.....	6
Mina inställningar i Corel Draw.....	7
Stilarna.....	8
Tidiga romerska bokstäver	8
Runor (futharken), tre stilar	12
Sverige år 1540-1720, gotisk stil	13
Bokstavskartor	20
Appendix	28
Alfabetet - en berättelse?	28
Indoeuropeiska ordrötter - en tankelek.....	31

Historiska bokstäver till datorn

Inledning och allmän förklaring

Nedan följer en redovisning av de **typsnitt** (TTF / True Type Font) som jag har gjort och som kan installeras på datorer för att användas digitalt i skrift. Dessa TTF-filer är gratis och bör finnas på samma plats som denna skrift, i annat fall kan du söka efter en länk på min hemsida: <https://lasse345.wordpress.com/>.

Temat är **historia** och de omfattar de vanligaste typerna från romersk tid och fram till 1700-talet. Målet har varit att göra dem så korrekta som möjligt. Vissa stilar har redan allmänt vedertagna benämningar, medan de svenska stilarna inte har det. Alla TTF-filerna inleds med LB och för de europeiska filerna anges direkt därefter deras datering vilka syftar på berörda sekler efter Kr.f. Exempelvis betyder 11-14 att stilen användes från 1100-tal till 1400-tal. Efter detta återges stilens officiella benämning.

De svenska stilarna, från 1540 till 1730, kallas ofta Götaland och har ett årtal framför. Förlagorna är främst hämtade från norra Västergötland samt västra Värmland, men i princip finns inga skillnader med övriga delar av landet. Ett undantag gäller stilen "1540" där förlagan endast gäller en speciell skribent.

Samtliga bokstäver är ritade med **vektorgrafik** som exporterats en i taget till en TTF-fil. Efter praktiska tester och formmässiga jämförelser samt åtskilliga korrigeringar har jag till slut blivit tillräckligt nöjd, men helt nöjd blir man aldrig.

Målet har varit att i första hand fylla **positionerna** för A-Ö och a-ö samt i möjligaste mån siffror, skiljetecken och de vanligaste ligaturerna (sammanskrivna bokstäver) och enstaka förkortningar. För romerska och europeiska stilar som saknar Å-Ö och ibland även andra bokstäver, så har dessa positioner antingen ersatts med annan befintlig bokstav som har snarlikt ljudvärde, eller försetts med ett bitecken och ombildats till ett icke historiskt korrekt Å-Ö.

I vissa fall omfattar den historiska stilen många fler tecken än vad som finns synbara på **tangentbordet**. Därför har dessa tillägg ibland fått en plats som inte alltid känns naturlig. Om det exempelvis finns två varianter av siffror, har den andra uppsättningen lagt på samma siffer-tangent, men den får man fram om man håller Shift-tangenten nedtryckt. Det innebär att en 2:a både finns under <2> och under <" >, som är samma tangent.

Samma sak gäller **ligaturer**, som är en sammansmältning av två eller tre bokstäver, såsom fft, sk, th. Dessa har lagts på platser som känts bekväma. Detsamma gäller bokstäver med **förkortningsstreck**, men hittills har endast <m, n> med överliggande streck tagits med. Således har dessa TTF-typsnitt inte det stora antal med förkortningsmarkörer som kännetecknar medeltida skrift och som ibland fanns kvar långt in på 1600-talet.

Grupper av stilar

Tidiga romerska bokstäver

- Roman Rustic (300-500)
- Uncial Majuscule (200-600)
- Half-Uncial (300-800)
- Uncial Artificial (500-1000)
- Incular Majuscule (600-900)
- Incular Minuscule (600-1100)
- Carolingian Minuscule (700-1200)
- Anglo-saxon (800-1100)
- Early Gothic (1000-1200)
- Gothic Textura Quadrata (1100-1500)

Runor

- Äldre futharken (200-800)
- Yngre futharken, kortkvist (800-1200)
- Yngre futharken, långkvist (900-1200)

Sverige år 1540-1720

- 1390 Svealand *planerad*
- 1490 Svealand *planerad*
- 1530 Götaland *planerad*
- 1540 Värmland (Botwid Larsson)
- 1590 Götaland
- 1620 Götaland *planerad*
- 1650 Götaland
- 1690 Götaland *planerad*
- 1720 Götaland
- 1790 Götaland *planerad*

Vallherde - fäbodristningar 1700-1920

- Fyra varianter, varav de två första är allmänna tecken, den tredje har spegelvända tecken samt den fjärde har extra kraftiga streck.

Beskrivning av TTF-typsnitten till datorn

- Nedan visas typsnitten i 24 punkters storlek, med 1 mellanslag mellan skiljetecknen och ligaturer.
- Namnen är i möjligaste mån de officiella benämningarna, men årtalen är ungefärliga.
- **Beskrivningen** är uppdelad i olika kategorier, såsom bokstäver, ligaturer (sammanslätade bokstäver), förkortningar (med särskilda förkortningsmarkörer), siffror, skiljetecken samt övrigt.
- För de svenska stilarna 1540-1720 har de övre siffertangenterna används för ligaturer etc. Detta kräver att man har Shift-tangenten nedtryckt:

Övre raden på tangentbordet

tangent	dito med Shift					
	tecken	nedtryckt				
§	runt s			1540	1590	1650 1720
		½	ß	1540	1590	1650 1720
1	1	!	ff	1540	1590	1650 ---
2	2	"	fft	---	1590	1650 ---
3	3	#	sh	---	---	1650 ---
4	4	⌘	sk	1540	1590	1650 ---
5	5	%	th	1540	---	1650 ---
6	6	&	tt	1540	1590	1650 ---
7	7	/	ss	1540	---	---
8	8	(:/	1540	1590	1650 ---
9	9)	/:	1540	1590	1650 ---
0	0	=	=	1540	1590	1650 1720
+	m*	?	n*	1540	1590	1650 1720

* <m, n> med överliggande förkortningsstreck

- De svenska stilarna 1590, 1650 och 1720 har punkt, kommatecken, kolon och semikolon, likamed-tecken (dåtidens bindestreck) och både vänster- och högerparentes samt ett mycket långt vågrätt streck under minustecknet. Dessa saknas tills vidare i stilen för 1540.

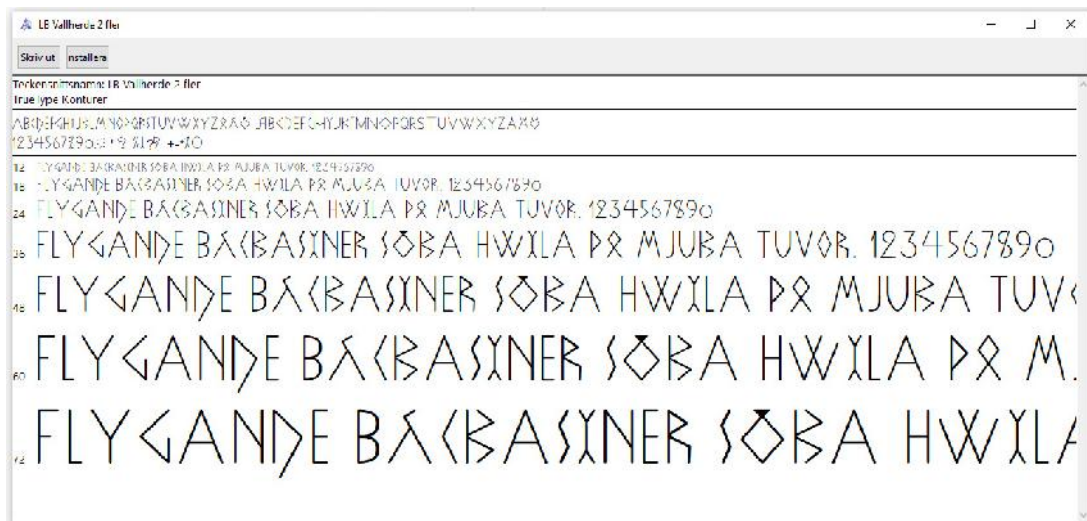
Uppdateringar

Flera uppdateringar är planerade vilka kommer att komplettera den första versionen (2021-02-08).

<u>typsnitt</u>	<u>ändringar</u>
- - -	<i>Inget hittills</i>

Installering på en PC med Windows

Om du får många filer som är zippade måste du packa upp zip-filen allra först. Klicka sedan på valfri TTF-fil. Då visas typsnittets tecken i ett nytt fönster. Allra överst till vänster finns två alternativ; dels att skriva ut provet, dels att installera typsnittet på din dator.



Vill du ta bort ett typsnitt föreslår jag att du går in i Utforskaren och söker dig fram till mappen C:// windows / fonts. Här visas alla typsnitt som är installerade på datorn. Vissa tillhör datorns system och kan inte tas bort, men de övriga kan man högerklicka på och välja "Ta bort". Ibland tar det 4-5 sekunder eller mer innan det försvinner. Man kan också välja "Förhandsgranska" och få upp samma fönster som visas ovan.

Om det inte går att ta bort, så får man högerklicka på filen och välja Egenskaper, och under fliken Säkerhet väljer man att klicka på den grå knappen Redigera. Sedan klickar man i rutan för Fullständiga rättigheter och slutar på OK. Därefter kan man högerklicka och ta bort filen enligt beskrivningen ovan.

Mina inställningar i Corel Draw

Detta kapitel vänder sig till personer som vill veta den tekniska bakgrunden och de inställningar som har använts när typsnitten skapades.

Alla dessa typsnitt har blivit gjorda i datorprogrammet Corel Draw. Varje enskilt tecken har ritats med vektorgrafik och exporterats en i taget till filformatet TTF där varje stil har sparats som en separat fil. De första gjordes med inställningar under nr 1 och de senare med alternativ 2.

<u>Enhet</u>	<u>alt. 1</u>	<u>alt. 2</u>	<u>Förklaring</u>
Bokstavshöjd	163 mm	62 mm	De ritade tecknen som motsvarar versaler
Grid size	2048	2048	Standard för TTF
Design size	720	250	Antalet punkter i höjd

<u>Space wide</u>	<u>alt. 1</u>	<u>alt. 2</u>	<u>Storleken på mellanslaget (ASCII-0032):</u>
		500	Tidiga romerska bokstäver, med ett undantag
	500		11-14 Gothic Textura Quadrata
		800	Runor 2-7 och 8-11
	300		Runor 9-11
		700	1540 Botwid Larsson
	500		1590, 1650, 1720 Götaland
	500		Vallherde 1-4

Stilarna

Tidiga romerska bokstäver

- Bokstäver:** A-Z, men inte samtliga utan vissa bokstäver tillkom med tiden, såsom <J, Y, U, W> samt <Å, Ä, Ö> inom ett begränsat område. I de fall där någon av dessa bokstäver saknas i den egentliga stilen, så har likafullt en bokstav lagts in i dessa TTF-typsnitt, antingen en befintlig bokstav med snarlikt ljudvärde inom gruppen A-Z, eller Å-Ö såsom de skulle ha kunnat se ut om de fanns vid den tiden. De tre sistnämnda är alltså inte historiskt korrekta.
- Siffror:** Romerska siffror var allmänna, med bokstäverna I V X L C D M.
- Skiljetecken:** Punkt, komma, kolon och semikolon har ofta lagts in för att underlätta ett nutida nyttjande av TTF-typsnitten, men i princip är bara punkten historiskt korrekt. Därtill finns framåtlutande snedstreck < / > samt både ett vanligt minustecken och ett extra långt minustecken under samma tangent, men då ska man använda Shift-knappen.
- Övrigt:** Dessa stilar kan ha många egenskaper som inte framträder i dessa TTF-typsnitt, vilket främst berör ligaturer och förkortningsstreck.

LB 3-4 Roman Rustic

- Bokstäver:** A-Z och a-z, med icke historiskt tillägg av Å-Ö, å-ö. Det finns bara en variant, så den har lagt både på versaler och gemener.
- Siffror:** *inga*
- Skiljetecken:** *Se gemensam beskrivning ovan för hela tidsperioden.*
- Övrigt:** *inget*

ABCDEFGHIJKLMNOPQRSTUVWXYZÅÄÖ
ABCDEFGHIJKLMNOPQRSTUVWXYZÅÄÖ
. , : ; - - /

LB 6-10 Uncial Majuscule

Bokstäver:	A-Z och a-z, med icke historiskt tillägg av Å-Ö, å-ö.
Siffror:	<i>inga</i>
Skiljetecken:	<i>Se gemensam beskrivning ovan för hela tidsperioden.</i>
Övrigt:	Varianten på versaler som valts ut, är förutom A identiska med efterföljande stil, Insular Majuscule.

ΑΒΓΔΕΦΧΗΙΚΛΜΝΟΡΡΣΤΥϞϠΧΥΖΆΆΌ
αβγδεφχηijklmnpqrstuυωxyζάάό ., : ; - - /

LB 3-7 Half-Uncial

Bokstäver:	A-Z och a-z, med icke historiskt tillägg av Å-Ö, å-ö.
Siffror:	<i>inga</i>
Skiljetecken:	<i>Se gemensam beskrivning ovan för hela tidsperioden.</i>
Övrigt:	Varianten på versaler som valts ut, är förutom A identiska med efterföljande stil, Insular Majuscule.

ΑΒΓΔΕΦΧΗΙΚΛΜΝΟΡΡΣΤΥϞϠΧΥΖΆΆΌ
αβγδεφζηijklmnpqrϛτυυωxyζάάό ., : ; - - /

LB 5-9 Uncial Artificial

Bokstäver:	A-Z och a-z, med icke historiskt tillägg av Å-Ö, å-ö. Därtill två alternativ för versalerna <D, M> som lagts under <1, 3>. Gemenerna har nästan samma stil som versalerna och har förstörats upp till versalernas storlek, vilket medför att de ser ut att ha blivit skrivna med en bredare penna.
Siffror:	<i>inga</i>
Skiljetecken:	<i>Se gemensam beskrivning ovan för hela tidsperioden.</i>
Övrigt:	Varianten på versaler som valts ut, är förutom <A> identisk med efterföljande stil, Insular Majuscule.

ΑΒΓΔΕΦΧΗΙΚΛΜΝΟΡΡΣΤΥϞ
ΧΥΖΆΆΌ D M
αβγδεφχηijklmnpqrstuυω
xyζάάό ., : ; - - /

LB 6-8 Insular Majuscule

Bokstäver:	A-Z och a-z, med icke historiskt tillägg av Å-Ö, å-ö.
Siffror:	<i>inga</i>
Skiljetecken:	<i>Se gemensam beskrivning ovan för hela tidsperioden.</i>
Övrigt:	Angående likhet med Uncial Artificial, se ovan.

ΑΒCDEF GHIJ KLMNOPQRSTU VWXYZ ÅÄÖ
αβcdef ghijklmnopqrstu vwxyz åäö . , : ; - - /

LB 6-10 Insular Minuscule

Bokstäver:	A-Z och a-z, med icke historiskt tillägg av Å-Ö, å-ö.
Siffror:	<i>inga</i>
Skiljetecken:	<i>Se gemensam beskrivning ovan för hela tidsperioden.</i>
Övrigt:	<i>inget</i>

αβcdef ghijklmnopqrstu vwxyz åäö
αβcdef ghijklmnopqrstu vwxyz åäö . , : ; - - /

LB 7-11 Carolingian Minuscule

Bokstäver:	A-Z och a-z, med icke historiskt tillägg av Å-Ö, å-ö. Därtill tre alternativ för versalerna <D, E, M> som lagts under <1, 2, 3>.
Siffror:	<i>inga</i>
Skiljetecken:	<i>Se gemensam beskrivning ovan för hela tidsperioden.</i>
Övrigt:	<i>inget</i>

ΑΒCDEF GHIJ KLMNOPQRSTU VWXYZ ÅÄÖ
αβcdef ghijklmnopqrstu vwxyz åäö ΔΕΜ . , : ; - - /

LB 8-10 Anglo-saxon

Bokstäver:	a-z, med icke historiskt tillägg av å-ö. Endast gemener är medtagna i detta TTF-typsnitt, vilka även lagts under versalernas platser.
Siffror:	inga
Skiljetecken:	Se gemensam beskrivning ovan för hela tidsperioden.
Övrigt:	inget

abcdefghijklmnopqrstuvwxyzåäö
abcdefghijklmnopqrstuvwxyzåäö . , : ; - - /

LB 10-12 Early Gothic

Bokstäver:	A-Z och a-z, med icke historiskt tillägg av Å-Ö, å-ö. Därtill tre alternativ för versalerna <D, E, M> som lagts under <1, 2, 3>.
Siffror:	inga
Skiljetecken:	Se gemensam beskrivning ovan för hela tidsperioden.
Övrigt:	inget

ABCDEFGHIJKLMNPOQRSTUVWXYZÅÄÖ
abcdefghijklmnopqrstuvwxyzåäö ĐЄМ . , : ; - - /

LB 11-14 Gothic Textura Quadrata

Bokstäver:	a-z, endast gemener är medtagna i detta TTF-typsnitt, vilka även lagts under versalernas platser. å-ö, återges utan bitecken och är identiska med <a, o>.
Siffror:	inga
Skiljetecken:	Se gemensam beskrivning ovan för hela tidsperioden.
Övrigt:	inget

abcdefghijklmnopqrstuvwxyzåäö
abcdefghijklmnopqrstuvwxyzåäö . , : ; - - /

Runor (futharken)

Runor (futharken), tre stilar

Bokstäver: A-Ö och a-ö, men futharken saknar skillnad mellan versaler och gemener. Därför har alternativa tecken lagts in på dem båda. Alla bokstäver som saknas har ersatts av snarlika bokstävers ljudvärden. Bokstäverna X och Z har ersatts av <ks> och <ts>.

Siffror: *inga*

Skiljetecken: Punkt, komma, semikolon har använts för att återge 1-3 lodräta punkter.

Övrigt: För två av stilarna finns extra varianter. Se detaljer nedan.

LB 2-7 Runor äldre futharken

Övrigt: "Versalerna" <J, P, S, Z> är annorlunda än "gemenerna" <j, p, s, z>. Bokstaven för ng-ljud är lagt under versalt <N> samt <1>. Fler varianter som tillhör den anglofrisiska runraden finns under siffrorna <2, 3>. Bokstaven <X, x> har ersatts av <KS, ks>.

F B C D V F X H I J K L M N O P Q R S T U V W X Y Z
F B C D V F X H I J K L M N O P Q R S T U V W X Y Z . : :

LB 8-11 Runor kortkvist

Övrigt: Bokstaven <A,a> har två ljudvärden och den andra varianten är lagt under bokstaven <Å,å>. Bokstäverna som lagts under versaler och gemener är helt identiska med varandra.

F F D I F F + I I F F T T F F R ' 1 R R R F ' R 1 F I R
F F D I F F + I I F F T T F F R ' 1 R R R F ' R 1 F I R . : :

LB 9-11 Runor långkvist

Övrigt: Bokstaven <A,a> har två ljudvärden och den andra varianten är lagt under bokstaven <Å,å>. Versalt <R> är annorlunda än gement <r>.

* B F D I F F * I I F F Y T N B F R S T U V W X Y Z
* B F D I F F * I I F F Y T N B F R S T U V W X Y Z . : :

Sverige år 1540-1720

Sverige år 1540-1720, gotisk stil

- Bokstäver:** A-Ö, samt med många tillägg, såsom ligaturer (sammanskrivna bokstäver) och förkortningsstreck. Bokstaven <s> förekom i två varianter, dels långt <s> som användes allmänt, dels runt <s> som mestadels användes i slutet av ett ord, eller i slutet av ett led i ett sammansatt ord såsom Eriks-dotter men inte kors-riddare. Enstaka runda <r> kan förekomma parallellt med vanliga <r> i äldre skrifter, men denna kombination är sällsynt. Fram till 1500-talet är runda <r> vanliga och ersattes sedan av den andra varianten.
- Siffror:** De arabiska siffrorna användes allmänt från 1530-talet i årtal och rubriker, men inte i många räkenskaper där man höll fast vid de romerska siffrorna ända fram till början av 1600-talet. Därefter blev romerska siffror ovanliga.
- Skiljetecken:** Samtliga skiljetecken förekommer, men ibland med en annorlunda utformning. Allra mest avviker kommatecken fram till 1600-talets början, samt parenteser ända till 1700-talet.
- Kommentar:** Den gotiska stilen användes för svenska ord, medan man vanligen använde den latinska stilen för latinska ord och andra lånord. Den latinska stilen utvecklades på 1400-talet och användes som allmän bokstil i västra Europa, men i östra Europa dit Sverige räknas i detta sammanhang fortsatte man med den gotiska stilen även i boktryck. Dock med undantag av lånord. Under 1700-talet förekom strödda försök att gå över till den latinska stilen, både i boktryck och handskrifter, men den allmänna övergången skedde strax efter år 1800 för handskrifter och successivt ända fram till 1870-talet för tidskrifter och böcker.

LB 1540 Botwid Larsson

- Bokstäver:** A-Ö, a-ö, men I och J är identiska för versalerna; U, V och W är samma för både versaler och gemener; Q har ersatts av K både för versaler och gemener. X och Z har ersatts av x och z. Stilen saknar streck över u, v och w. Dubbel- $\langle\beta\rangle$ saknas.
- Ligaturer:** Under Shft+1 till Shft+6, alltså \underline{ff} $\langle ! \rangle$, \underline{sk} $\langle \text{r} \rangle$, \underline{th} $\langle \% \rangle$, \underline{tt} $\langle \& \rangle$.
- Förkortningar:** Gemenerna $\langle m, n \rangle$ med streck ovanför är lagda under Shft+7 och Shft+8, alltså under tecknen $\langle / (\rangle$.
- Siffror:** 0-9
- Skiljetecken:** Punkt, komma, kolon, semikolon, likamed, parenteser samt minustecken $\langle . , ; = () - \rangle$
- Övrigt:** *inget*
- Kommentar:** Botwid Larsson var lagman och kronofogde i Värmland 1530-1540 och hade en säregen handstil, som visserligen följde dåtidens normalstil men som ändå är särpräglad genom sin formriktighet.

A B C D E F G H I J K L M N O P Q R S T U V W X Y Z
 a b c d e f g h i j k l m n o p q r s t u v w x y z a o o
 . / : | = : / | : —
 1 2 3 4 5 6 7 8 9 0

LB 1590 Götaland

- Bokstäver:** A-Ö, a-ö, men X-Z har ersatts av x-z; I och J är identiska. Fler varianter finns under siffraden: runt s $\langle \S \rangle$, dubbel-s $\langle \frac{1}{2} \rangle$ och även Alt+0223 vilket blir $\langle \beta \rangle$
- Ligaturer:** Under Shft+1 till Shft+6, alltså \underline{ff} $\langle ! \rangle$ \underline{fft} $\langle " \rangle$, \underline{sh} $\langle \# \rangle$, \underline{sk} $\langle \text{r} \rangle$, \underline{th} $\langle \% \rangle$, \underline{tt} $\langle \& \rangle$.
- Förkortningar:** Gemenerna $\langle m, n \rangle$ med streck ovanför är lagda under Shft+7 och Shft+8, alltså under tecknen $\langle / (\rangle$.
- Siffror:** 0-9
- Skiljetecken:** Punkt, komma, kolon, semikolon, likamed, parenteser samt minustecken $\langle . , ; = () - \rangle$
- Övrigt:** *inget*

A B C D E F G H I J K L M N O P Q R S T U V W X Y Z
 a b c d e f g h i j k l m n o p q r s t u v w x y z a o o
 . / : ; = : / | : —
 1 2 3 4 5 6 7 8 9 0

Vallherde

Stilen är hämtad från ristningarna som finns i husen på fäbodrar samt på åtskilliga träd i de skogar där vallherdarna lät boskapen få beta. Främst Ore socken i nordöstra Dalarna, vilka kan dateras till tiden från slutet av 1600-talets början och till 1900-talets början.

- Bokstäver:** A-Ö, två olika varianter som uppdelats under versaler och gemener. Nyttjandet av gemener var extremt ovanligt och därför är de inte medtagna.
- Siffror:** 0-9 samt varianter med Shift-tangenten nedtryckt, alltså: ! " # % & / () =
- Skiljetecken:** Punkt, komma, kolon, semikolon (tre punkter).
- Övrigt:** Vissa bokstavsvarianter upprepas nedan och finns både i stil 1 och stil 2. Stil 3 och 4 utgår främst från stil 1.

LB Vallherde 1

A B C D E F G H I J K L M N O P Q R S T U V W X Y Z Å Ä Ö . , . : :
A B C D E F G H I J K L M N O P Q R S T U V W X Y Z Å Ä Ö
1 2 3 4 5 6 7 8 9 0 1 2 3 4 5 6 7 8 9 0

LB Vallherde 2 fler

A B C D E F G H I J K L M N O P Q R S T U V W X Y Z Å Ä Ö . , . : :
A B C D E F G H I J K L M N O P Q R S T U V W X Y Z Å Ä Ö
1 2 3 4 5 6 7 8 9 0 1 2 3 4 5 6 7 8 9 0

LB Vallherde 3 spegelvänt

A B C D E F G H I J K L M N O P Q R S T U V W X Y Z Å Ä Ö . , . : :
A B C D E F G H I J K L M N O P Q R S T U V W X Y Z Å Ä Ö
1 2 3 4 5 6 7 8 9 0 1 2 3 4 5 6 7 8 9 0

LB Vallherde 4 yxa

A B C D E F G H I J K L M N O P Q R S T U V W X Y Z Å Ä Ö . , . : :
A B C D E F G H I J K L M N O P Q R S T U V W X Y Z Å Ä Ö
1 2 3 4 5 6 7 8 9 0 1 2 3 4 5 6 7 8 9 0

Sammanställning

LB 3-4 Roman Rustic

ABCDEFGHIJKLMN O PQRSTV V WXYZ Å Ä Ö . , : ; - - /

LB 6-10 Uncial Majuscule

ABCDEFGHIJKLMN O PQRSTU VW X Y Z Å Ä Ö
abcdefghijklmno pqrstu vwxyz å ä ö . , : ; - - /

LB 3-7 Half-Uncial

ABCDEFGHIJKLMN O PQRSTU VW X Y Z Å Ä Ö
abcdefghijklmnopqrstu vwxyz å ä ö . , : ; - - /

LB 5-9 Uncial Artificial

ABCDEFGHIJKLMN O PQRSTU VW
XYZ Å Ä Ö D M
ABCDEFGHIJKLMN O PQRSTU VW
XYZ Å Ä Ö . , : ; - - /

LB 6-8 Insular Majuscule

ABCDEFGHIJKLMN O PQRSTU VW X Y Z Å Ä Ö
abcdefghijklmnopqrstu vwxyz å ä ö . , : ; - - /

LB 6-10 Insular Minuscule

ABCDEFGHIJKLMN O PQRSTU VW X Y Z Å Ä Ö
abcdefghijklmnopqrstu vwxyz å ä ö . , : ; - - /

LB 7-11 Carolingian Minuscule

ABCDEFGHIJKLMN O PQRSTU VW X Y Z Å Ä Ö
abcdefghijklmnopqrstu vwxyz å ä ö ð ECM . , : ; - - /

Bokstavskartor

LB 1540 Botwid Larsson (versaler som saknas har hämtats från gemener och är blå)

A B C D E F G H I J K

L M N O P Q R S T

U V W X Y Z

aa . / : : // : = —

a b c d e f g h i j k l m n o p q r s t u

v w x y z aa' a' b' c'

ff ff ff ff ff ff

1 2 3 4 5 6 7 8 9 0

A B C D E F G H I J K L M

N O P Q R S T U V W

x y z A A' O . , : ; = : / ! : —

a b c d e f g h i j k l m n o p q r s t

û v w x y z á â ö 6 ß

f' f'' R H m n

1 2 3 4 5 6 7 8 9 0

A B C D E F G H I J K L M

N O P Q R S T U V W

x y z å ä ö . , ; = : / \ —

v b d r f g h i k l m n o p q r s t u

v̇ ẋ ẏ ż ŷ ŷ̇ 6 β

A^e A A M M H A m n

1 2 3 4 5 6 7 8 9 0

A B C D E F G H I J K L M N

O P Q R S T U V W

X Y Z a b c d e f g h i j k l m n o p q r s t u v w x y z a a o s ß , : ; = / \ —

a b c d e f g h i j k l m n o p q r s t u

v w x y z a a o s ß

1 2 3 4 5 6 7 8 9 0

LB Vallherde 1

A B C D E F G H I J K L M N

O P Q R S T U V W X Y Z

Ë Æ Ö . , . : :

A B C D E F G H Y J K Γ M N

O P Q R S T U V M X Y Z

Å Ä Ö

1 2 3 4 5 6 7 8 9 0

1 2 3 4 5 6 7 8 9 0

LB Vallherde 2 fler (om samma variant finns i stil 1, är de färgade med blått)

A B C D E F G H I J K L M N O P

Q R S T U V W X Y Z Å Ä Ö

. , . : :

A B C D E F G H I J K L M N

O P Q R S T U V W X Y

Z Ä Å Ö

1 2 3 4 5 6 7 8 9 0

1 2 3 4 5 6 7 8 9 0

LB Vallherde 3 spegelvänt

A B C D E F G H I J K L M N

O P Q R S T U V W X Y Z

Å Ä Ö . , . : :

A B C D E F G H I J K L M

N O P Q R S T U V W X Y

Z Å Ä Ö

1 2 3 4 5 6 7 8 9 0

1 2 3 4 5 6 7 8 9 0

A B C D E F G H I J K L M N

O P Q R S T U V W X Y Z

Œ Å ð . , . : :

A B C D E F G H I J K L M

N O P Q R S T U V W X Y

Z Œ Å ð

1 2 3 4 5 6 7 8 9 0

Appendix

Alfabetet - en berättelse?

Många alfabet är förknippade med betydelser för de enskilda bokstäverna. Exempelvis hade var och en av runorna en egen och särskild betydelse. Det gäller också det alfabet som utvecklades från fenicierna, via greker och till romarna. Den officiella betydelsen ger oss en uppsättning ord och begrepp utan inbördes samband eller någon gemensam begriplig innebörd.

Om man söker efter alternativa förklaringar för de enskilda orden, men inom det äldsta kända indo-europeiska språket, kan man få en uppsättning ord som tycks bilda en berättelse. Möjligen är detta bara en slumpmässig tillfällighet och inget att bry sig om mig, men likafullt har jag valt att presentera dessa funderingar här. Som inspirationskälla har jag haft megalitgravarna och sådana tankar som kan ha förekommit i samband med gravläggningar och deras betydelse för folk och få i hela bygden. Motsvarande gravar och traditioner runt de döda tycks ha funnits runt om i de jordbrukande länderna närmast Medelhavet samt övriga Europa. Forskningen har lyckats visa att fenicier verkligen kom till spridda delar av norra Europa, ända till Bohuslän, och ynglade av sig tillräckligt mycket så att deras biologiska arv finns kvar ännu i dag. Likaså fanns det i den äldsta högkulturen i Egypten runt 3000 f.Kr. ett flertal föremålsformer och traditioner samt till och med lånord som måste ha kommit från områden med megalitgravar och menhirer i nordvästra Frankrike.

Feniska	Bokstav idag	Namn	Officiell betydelse	Betydelse om namnet tolkas som indo-europeiska	Indo-europeiska ord som står bokstavsnamnen nära
Α	A	ALFA	oxhuvud	vit (ålderdomlig, helig)	albho-
Β	B	BETA	(hus, gårdsplan)	gräva (sovplats) / dela	bhedh- / bheid-
Γ	G	GAMMA	(stickredskap)	böja, valv / att para	kamer- / yem-
Δ	D	DELTA	dörr (offerkniv)	räkna, dela / en ihållighet	del- / dhel-
Ε	E	EPSILON	adorant	nära + tystnad	epi. + si-lo-
Ϝ	-	WAW	(en pigg, huvudstöd)	gråta	wa:b-
Ζ	Z	ZETA	(eld)	koka / gå, sitta / gudar	seut- / sed- / dei- (jfr Zeus)
Η	H	ETA	(tvinnat snöre, segel)	ovan, bortom	eti.
Θ	Th	THETA	100	stam, folk	teuta:-
Ι	I	IOTA	hand	en ed / slåss (kommendera)	oito- / yeudh-
Κ	K	KAPPA	gren	gripa, hålla	kap-
Λ	L	LAMBDA	herdestav	armbåge + omkring / båda	el- + ambhi. / ambho:-
Μ	M	MU	(vatten)	fukt / mäta, slå gräs med skära	meu- / me:-
Ν	N	NU	orm (vattenyta)	död, båt	na:u-
Ξ	X	SAMEKH	fisk (följeslagare)	rök / talet 1 / halv	smeug- / sem- / se:mi-
Ο	O	AYIN	öga	dag, morgon / fågel	ayer- / awi-
Π	P	PI	mun (himmel)	skada / fiende	pe:i- / peig-
Ϛ	(S)	SADHE	?	koka / söt, vissla, väsa	seut- / swa:d- , sweid-
Ϙ	Q	QOPH	?	huvud	kaput.
Ρ	R	RHO	huvud	öppna / vråla, gräva upp	reuö- / reu-
Ϛ	s	SIGMA	berg	söka efter / heliggöra / flyta	sa:g- / sak- / seikw-
Τ	t	TAU	märke	uppmärksamma / dö	teu-

I Egypten betydde MU <M> vatten som vätska, medan NU <N> var själva vattenytan. I kosmogiska sammanhang är det avsevärd skillnad mellan dessa på ett symboliskt plan. Vattnet är genomskinligt, formlöst och färglöst samt saknar smak och andra framträdande egenskaper. Trots detta är det förutsättningen för allt liv och det som upprätthåller allt levande. Av det skälet blev vatten en symbol för den yttersta gudomligheten, som saknade allt men som ändå var förutsättningen för allt. Därför jämfördes det också med den totala tomheten. Inom hinduismen kallades denna överksamma men gudomliga möjlighet för "oändlighetens hav". När denna tomhet mötte sig själv, tömdes tomheten varpå allting skapades. Ungefär som den matematiska principen att minus och minus blir plus. Först uppstod medvetandet, därpå jag-uppfattningen, och sedan alltings tillblivelse. Men inte som en planlagd handling, utan som ett planlöst självtryck. Härigenom finns det alltid motsatta krafter överallt som reglerar varandra. Inom mysteriekulterna i Grekland och säkerligen också hos tidiga egyptier och megalitgravsbyggare i Europa som mestadels talade indoeuropeiska (enligt Anatolien-teorin) nyttjades spegelskådning, fast på vattenytan, för att närma sig den andliga och gudomliga världen. På så vis kan NU även förknippas med andliga himmelska resor och de dödas värld.

Nog om detta, här kommer ett försök till tolkning av bokstävernas namn enligt tabellen ovan.

A	På den ålderdomliga och heliga platsen,
B	där det var grävt åt dem som får låta kroppen vila efter sin död,
G	över vilka böjda valv reser sig för att skydda dem,
D	för håligheten delas av flera,
E	och när tystnaden är total är närheten till de dödas rike som störst,
W	somliga må gråta över deras bortgång,
Z	och sitta vid eldens fladdrande sken som är likt ett tecken från gudarna,
H	så sinnet förnimmer allt som är ovan och bortom samt sammanflätar allt,
Th	till folkets välbehag och ynnest, (vars antal räknas i hundratal),
I	frambringar så en helig ed,
K	som alla greppar och håller sig till,
L	för att sammanföra alla omkring till en enhetlig hjord,
M	när tiden är utmätt och morgonstunden kommen,
N	avreser himlaskeppet till de dödas rike (som kan skådas på vattenytan),
X	när röken stiger mot himlen och den döde blir ett med den osynliga världen,
O	likt fågeln som lättar från marken om morgonen och flyger mot himlen,
P	med deras kraft må de levande övervinna sina fiender och skada dem,
S	eller ty sig till den söta drycken,
Q	som öppnar huvudets alla sinnen,
R	när det åter är dags att öppna den slutna kammaren,
s	och söka sig fram till det heliggörande tillståndet där allting flyter,
t	och dödsriket uppmärksammas, liksom gudarna.

Detta är bara en enda av åtskilliga alternativa tolkningar som går att frambringa ur detta dunkel av betydelser och möjligheter. En tankelek, kort och gott, som man inte ska ta på för stort allvar.

För den som är road av detta kan man även pröva med runorna vars fasta ordningsföljd kallas futharken.

Bokstav	Anglosaxisk betydelse	Svensk översättning
---------	-----------------------	---------------------

Äldre runraden (futharken) från 100-talet och framåt

F	Feoh	Fä, rikedom
U	Ur	Ur, uroxe, boskap (tid?)
Th	Thorn	Thordön (oväder), jätten Tor
Å	Os	Os, mynning, ansus (asa-gudar)
r	Rad	Rida, resa
K	Cen	Torch?, Armsmycke?
G	Giefu	Gåva
W	Wynn	Behaglighet, munterhet
H	Hægl	Hagel
N	Nyd	Nöd, behov
I	Is	Is
J	Jear	År, årlig skörd
P	Eeoh	Idegran
İ	Peord	Lek, spel, hemlighet, avslappnat umgänge
Z	Eolkecg	Älg, ädel?, beskydd?
S	Sigel	Solen
T	Tyr	Tyr/Tiwaz (guden)
B	Beorc	Björk
E	Eoh	Häst
M	Man	Man, människa
L	Lagu	Lögen, sjö, hav
NG	Ing	Ing/Ingwaz (guden)
O	Othalan	Odal, framträdande social ställning
D	Daeg	Dagen

Yngre runraden (futharken) från 800-talet och framåt

F		Fä, rikedom
U		Ur, uroxe, boskap (tid?)
Th		Thordön (oväder), jätten Tor
Å		Os, mynning, ansus (asa-gudar)
r		Rida, resa
K		Torch?, Armsmycke?
H		Hagel
N		Nöd, behov
I		Is
A		(Idegran?)
S		Solen
T		Tyr/Tiwaz (guden)
B		Björk
M		Man, människa
L		Lögen, sjö, hav
R		(Älg, ädel?)

Indoeuropeiska ordrötter - en tankelek

ORD och INNEBÖRD

Ord som är snarlika varandra kan ha ett gemensamt ursprung och samma grundbetydelse. Här följer 54 funderingar om likheter av ord från det indo-europeiska urspråket (*IE) och deras innebörd samt 27 små noteringar av enskilda ord. Frågan är om man utifrån sådana likheter kan dra slutsatser om det indo-europeiska samhället för tiden runt 5600 f.Kr. Här kommer ett försök som är till hälften på lek och till hälften på allvar.

Personligen är jag fullt övertygad om att den anatoliska modellen är korrekt, vilken presenterades av Colin Renfrew 1987 och som säger att indo-europeerna kom till centrala och norra Europa långt före stridsyxekulturen. Orsaken till deras spridning västerut var sannolikt den naturkatastrof som intäffade runt 5500 f.Kr. när enorma vattenmängder rann in i Svarta havet från Medelhavet.

1. AG-

= Driver fram, frambringa. Genomföra en vägning, eller avvägning. När dagen väger över från natt, eller uppkomst eller framdrivandet av ax på fälten samt lamm.

KOMMENTAR: Syftar ag-ti- "att väga" på en handel med varor, och betalning i vägbara metaller?

ag-	att föra, driva fram
ag-ti	att väga
ag-es-	fel, skuld
agh- 1	att vara rädd, försvagad
agh- 2	dag (viss tid)
agro-	fält (åker)
agwesi:.	ax
ag ^w h-no-	lamm (*germ. aun-, auno:n = att frambringa ynglingar)

2. AL-

= Följa, nå vidare, mogna, vitna.

KOMMENTAR: Inom magin bör öl ha använts, i varje fall hos kelter där orden är besläktade. Är ordet för vit en sammanslagning av al+bha: (bha: = skinande)? Ordet Alfa betydde tjur hos grekerna, men är det även besläktat med albho- i betydelsen vit. Vita häster föddes upp på allmän bekostnad hos germaner för 2000 år sedan, eftersom de ansågs vara heliga. Fanns även vita heliga tjurar?

al- 1	bakom (*al-tero- = den andra av två)
al- 2	att vandra
al- 3	att gro (*al-to- = uppväxt, ålder)
al- 4	att gnida, mala
albho-	vit
alek-	att skydda
alg ^w h-	att förvärva, vara värd
alu-	= ord rörande trolldom, magi (>öl)

3. AN-

= Enhetligt, som den kvinnliga urmodern, vid det upptappade vattnet. Det som ringlar fram, kan böjas i en ögla och bli hanterbar, likt andarna. Så återstår dörren för andningen.

KOMMENTAR: Syftar det på spådomskonsten att se främmande platser och tider via vattenspegeln, och som gestaltas av en kvinnlig gudinna hos megalitgravarna, där allting förenas och möts, och blir ett? Är i så fall fägningen den andlighet som man möts av i dödsriket eller anderiket, men som är ett mörker (an + dheu- = dö) för dem i de levandes värld? Att andas luft är väl som att hålla upp vatten, där vatten och luft ringlar fram, och dörrposten är måhända den falska dörren som anden ska tas sig igenom för att nå andevärlden. Andar och demoner böjer sig för människan och blir hanterbara, för dem som har ringen, det vill säga ANK-tecknet.

Andarna blev nordbornas asar, och den kvinnliga förfadern fick aldrig någon manlig jämlike. Inte heller finns det spår av ANK-tecknet på andra platser än i Egypten.

an. 1	en, ett (1)
an. 2	(demonstrativ partikel)
an- 1	gammal kvinna, kvinnlig förfader
an- 2	att hålla, tappa vatten
andh-	blomma, fägning
andho-	blind, mörkt
anö-	att andas
anöta:.	dörrpost
angh-	hård, smärtsam
ang ^{hi} -	snok, ål
ank-	att böja
a:no-	ring
ans-	ögla, hantera
ansu-	ande, demon (germ.* ansu- > a:ss- = gudom)
ant-	fram till, emot, före

4. AR-

= Passar ihop eller innehåller, den som håller plogen, håller vakt, eller upprätthåller härskandet. De är som skinande vita likt silver.

KOMMENTAR: Pil och båge hör visserligen ihop (ar-), men är bågen likt en plog och pilen snarast en koger med många pilar (arö + ku- = ihålig sak eller plats)? Hur som helst rådde härskare (ar + yeu- = vital kraft) i samhället.

ar-	att passa ihop
arek-	att hålla, innehålla, vakta
arö-	att plöja
arg-	att skina, vit, silver
arku-	pil & båge
aryo-	herre, härskare

5. AU-

= Komma iväg, nå insikter, och sammanväva. Tillväxt skiner som kokgruppen.

KOMMENTAR: Insikter kommer väl endast när tanken är på utflykt och väver nya mönster? Den som är vis skiner alltid, likt gudinnan Austrona vid vårdagjämningen i

mars. Vattnet som tappas upp, både renar och kan användas för spegelskådningens spåkonst.

au- 1	stanna för natten
au- 2	(>även)
au- 3	från, iväg
au- 4	att väva
au- 5	att uppfatta, inse
aug- 1	att öka, tillväxa
aug- 2	att skina
auk ^w -	kokgrop (>ugn)
aulo-	hål, hålighet
aus- 1	att skina (>öster; germ.*austro:n- = en gryningsgudinna, firad vid vårdagjämningen; eng. Easter, lat. Aurora)
aus- 2	att tappa upp vatten

6. AW-

= Fåglar och männen i min släkt.

KOMMENTAR: Har dessa verkligen något gemensamt? Eller ska de jämföras med ordgruppen ovan och nedan, och syfta på andra ord. Exempelvis ligger innebörden i nr 71 "att skina" nära ihop med nr 75 som står för dag och morgon.

awi-	fågel
awo-	en vuxen manlig släkting (exkl. fader)

7. AYE-

= Morgonrodnadens färg är som koppar.

KOMMENTAR: Härifrån stammar ordet aura och Europa = landet i riktning mot skymningen.

ayer-	dag, morgon
ayes-	koppar eller brons

8. BHA-

= Den som talar inför publik skiner likt en brinnande vårdkase som sänder signaler.

KOMMENTAR: Bondbönan var enligt sägnerna orsaken till rikedomen och välståndet på ön Malta när de storslagna megalitiska templen byggdes. Men rikedomen måste också haft andra orsaker.

bha: -1	att skina (>fyrstorn), signal
bha: -2	att tala inför publik
bha-bha: -	bondböna

9. BHER-

= Skydd finns på höga berg för den som är snabb nog.

KOMMENTAR: Kan det syfta på oroliga perioder före katastrofen i Svarta Havet, eller var det denna händelse som skapade nya ord där bara de snabba kunde skydda sig på de höga bergen?

bhergh- 1	att gömma, skydda
bhergh- 2	hög (>hillfort)
bhers-	snabb

10. BHEU-

= Bli medveten om varandets väsen. Längtan och begär får medvetandet att fly bort till det efterlängtrade.

KOMMENTAR: Insikten om varandets väsen och det rena medvetandet är detsamma som BA hos egyptierna och BUDDHA hos buddhisterna. Var det inte så att den egyptiska uppfattningen om BA kom till Egypten c:a 3000 f.Kr. tillsammans med många andra västeuropeiska traditioner, och att den buddhistiska uppfattningen redan fanns hos de ur-hinduister som utvandrade från Europa runt 3500 f.Kr. och senare kom till Indien?

bheudh-	att vara medveten, bli uppmärksam på
bheuö-	att vara, existera, växa
bheug- 1	att fly
bheug- 2	att tycka om
bheug- 3	att böja, böjliga och kurviga objekt (germ. *boug- = ring)

11. BHL-

= Blåsa, vråla och slå, i den ritual som prästerna håller i.

KOMMENTAR: Var det för att skrämja bort onda andar som prästerna förde sådant oväsen?

bhla:d-	att dyrka (*bla:d-(s)men- = präst)
bhlag-	att slå
bhlagh-men-	rituell utformning, fostra (>präst)
bhle: - 1	att vråla
bhle: - 2	att blåsa
bhlei-	att blåsa, svälla
bhleu-	att svälla, flöda över
bhli:g-	att slå

12. DEI-

= Att visa objektens ursprung, för att uppenbara den skinande gudens väsen.

KOMMENTAR: Den yttersta av gudarna, visar och uppenbarar alltings rätta väsen, men vad har insekterna med detta att göra. Både i Turkiet, före tiden för katastrofen i Svarta Havet, och på Kreta lång tid därefter, dyrkades bin. Även hos de megalitiska templen på Malta kan man ana en dyrkan av bin. Är det månne en kombination av deras honung, samt deras surrande som låter som mumlandet från några som mediterar i avsikt att nå en medvetandeförändring?

deigh-	insekt
deik-	att visa, uttala högtidligt (härledande av ord och objekt)

deiw- att skina (himmel, skyn, gud), (*deiwos = gud, *dyeu- = Jove, den klara himlens gud, ledare av det IE:a panteonet > Zeus; germ. Ti:was = krigsgud och himmelsgud)

13. DEK-

= De båda händerna tar, eller förenas i ett accepterande handslag. Summa 10 fingrar, och fem på varsin hand, höger hand.

KOMMENTAR: Syftar det på brudköp, där manne kvinnan skar av sitt långa hår när hon gift sig? Så var det i varje fall på sina håll i germanskt område under sen historisk tid. Eller bör hårlockarna snarare jämföras med många krökta fingrar?

dek- 1 att ta, acceptera
dek- 2 hårlock, tagel
dekm. tio (*dkm-tom > km-tom- = hundra)
deks- höger

14. DEN-

= Tänderna biter, likt kraften i den mentala kraften som gör atmosfären tät och tjock.

KOMMENTAR: Den mentala kraften upphäver den fysiska världens väsen och blottlägger vad som finns där bakom när personen ifråga når fram till en medvetan-deförändring. På så vis återkommer begreppet i ordet ZEN inom buddhismen, som just betyder meditation och de effekter som man erhåller härigenom. Då når man insikten om alltings strömmar, och därmed användes ordet DON (Don- / -don etc) för ett flertal vattendrag i det indo-europeiska området.

Har manne även den mystiska irländska gudinnan DANNAN och grekernas krigsgudinna ATHENA något med ordet att göra?

denk- att bita
dens- 1 att använda mental kraft
dens- 2 tät, tjock
dent- tand

15. DHEU-

= Döden innebär att anden inte längre binds till kroppen, utan flödar fritt och stiger mot andevärlden likt en rök. Håligheter fylls med en plugg, och det är en viktig nyttosak.

KOMMENTAR: Syftar håligheten på en gravkammare, som försluts med en plugg, och är manne de nyttiga sakerna de gravgåvor som fick följa med den döde? I så fall kan man undra om detta även var namnet på en megalitgrav - DHEUBS ?? (jfr Enstaka ord nr 2: dhembh-)

dheu- 1 uppstigande av rök/dimma
dheu- 2 att flöda
dheu- 3 att bli förbrukad, dö (*dhou-to- = död)
dheub- djup, ihålig
dheubh- kil, plugg
dheugh- att tillverka någonting nyttigt, (nyttosak)

16. DHGH- / DHG^wH-

= Många ord utan synbar släktskap - Jorden, fisk, gårdagen, omkomma och springa.

KOMMENTAR: Fiskar lever i vattnet och inte på land, men däremot torkas fisk på land. Åt man kanske torkad fisk som åminnelse av gårdagens eller den gångna katastrofen vid Svarta Havet, där många omkom eftersom de inte kunde springa tillräckligt fort?

dhghem-	jorden
dhghu: -	fisk
dhgh(y)es-	gårdagen
dhg ^w hei-	att omkomma, dö
dhg ^w her-	att springa

17. DHU- / DHWE-

= Föra oväsen när någon är på väg att dö, och dörren öppnas till dödsriket.

KOMMENTAR: Syftar det på en ritual att man förde oväsen för att skrämja bort onda andra så att den dödes ande kunde bege sig vidare i fred? Var det för att öppna dörren till dödsriket? Skedde detta på de enorma platser - Causewayed Camps & Enclosed Camps - med pallisader, vaktorn och dikessystem som uppfördes 5500-3000 f.Kr i centrala Europa (även Avebury och Old Sarum i England) , och som långt senare fick en efterträdare av mer militär art - Hill forts & fornborgar.

dhu:no-	fortifikation, stängd plats ENDAST KELTISKA + GERMANSKA
dhwen-	att föra oväsen
dhwenö-	att försvinna, dö
dhwer-	dörr, ingångar

18. EI-

= Är dessa ord besläktade - Gå, blanda, rödaktig likt idegran, mästare, passion, is och frost.

KOMMENTAR: Vem är mästaren som blandar det rödaktiga, och passionerat går vidare, likt frost och is? Eller är det planeten Venus som förenar dem alla? Den rödaktiga vandraren på himlavalvet, kärlekens och passionens egen planet eftersom dess vandrings tid är 9 månader, men som också återger den matematiska proportionen Gyllene snittet om omloppstiden delas med solårets omloppstid (8 solår = 5 Venus-cykler). Dess vandring på himlavalvet ritar upp ett horn eller en spets i väster och senare på året en i öster, och så vidare. Är formen av en spets liktydig med istappen? I så fall råder släktskap med andra namn på Venus - ASTARTE, och ISIS.

ei- 1	att gå (*ya:-no- = valvgång >Janus, dörrgud och för årets början)
ei- 2	rödaktig, blandad; idegran
e:ik-	att bli mästare av, behärska
eis- 1	= syftar på passion >kraftfull, helig (germ.*isarno- = helig metall)
eis- 2	is, frost

19. ET-

= Nå bortom, likt ejdern eller själen och andedräkten.

KOMMENTAR: Avses möjligen begreppet Atman inom hinduismen? Men Atman är jag-begreppet eller insikten om det egna medvetandet. Fåglar är emellanåt heliga, men varför just ejdern?

eti.	ovan, bortom
e:ti-	ejder
e:tmen-	andedräkt, själ

20. GAL- / GAR-

= Naken kallar och gråter den som har makt, och gör saker möjliga.

KOMMENTAR: Syftar detta på en guru, eller guruns föregångare i det indo-europeiska samhället?

gal- 1	kal, naken
gal- 2	att kalla
gal- 3	att vara möjlig, att ha makt
gar-	att kalla, gråta

21. GHABH- / GHEBH-

= Fördela, ta och ge, likt huvudet som passar på sin plats.

KOMMENTAR: I Jeriko lösgjordes den dödes huvud hos somliga personer, och de pryddes sedan med dekorationer och placerades på altaren. Denna ritual att skilja huvudet från kroppen före gravläggningen spreds åt nordväst, till Turkiet och Donaus dalgång. På Malta fanns den kvar ännu under megalitisk tid (4000-2500 f.Kr.), där sten-statyetter ofta hade löstagbara huvuden som kunde bindas fast, eller lösgöras. Men varför?

ghabh-	att ge, ta emot
ghabholo-	gaffel, gren av ett träd
ghebh-el-	huvud
ghedh-	att förena, passa

22. GHHEL-

= Många skilda ord, har de något gemensamt? - att tillkalla, hälsa och hylla, att skära med den skinande metallen, och därtill käke och sköldpadda.

KOMMENTAR: Syftar allting på att visa tänderna, när man kallar på någon, kastrar handjur, vid hälsning och hyllning? Har ordet därefter fått betydelser av det som skiner likt friska tänder, som metall vilket också har en skärande effekt, och som används för betalning. Men vad har sköldpaddan med detta att göra?

ghel- 1	att kalla
ghel- 2	att skina (färger, skinande material; >gul, guld; *ghl-to- = guld)
ghel- 3	att skära (>kastlera; >galt = kastr. svin)
gheldh-	att betala, ENDAST GERMANSKA + SLAVISKA
ghelegh-	en metall

ghelöd-	hälsa, hyllning
ghelu: -	sköldpadda
ghel-una.	käke

23. GHER-

= Att omsluta eller bringa ut, som ett rop eller ett glödande sken, samt gripa eller klia sig, likt viljan som sträcker ut sig, eller någon som reser borst. Tarmar och inälvor är omslutna av kroppen.

KOMMENTAR: Viljan och de handlingar den styr fram ger alltid återverkningar, vilket också var grundbetydelsen i ordet karma. Viljans glödande sken har också fått betydelsen karisma.

gher- 1	att gripa, omge, omsluta (*ghor-dho- = innestänga, >guard, gård)
gher- 2	att ropa ut
gher- 3	att skina, glöda; gå
gher- 4	att skrapa, klia
gher- 5	att gilla, vilja (>karisma)
gherö-	inälvor, tarm (lat.*haru-spex = han som ser i inälvor)

24. GHES-

= Hand och senare även ord för 1000.

KOMMENTAR: Ordet för 100 är bildat av ordet för 10 (dekm- ← dkm-tom-), men ordet för 1000 härstammar från ordet för hand. Varför då?

gheslo-	(tusen)
ghesor-	hand

25. GHEU- / GHO-

= Gapande i åkallan upphålls dryckesoffer. Att ära och dyrka, likt att gå bakom som en gäst eller värd.

KOMMENTAR: Lät deras åkallan som en lång gäspning "Ahhhh" eller som en entonig sång?

gheu-	att hälla upp dryckesoffer
ghe:u-	att gäspa, gapa
gheu(ö)-	att kalla, åkalla
gho:.	bakom, efter
ghos-ti-	främling, gäst, värd
ghow-e: -	att ära, dyrka

26. G^wET- / G^wHEDH-

= Den som frågar och ber, talar, likt tarmar och inälvor.

KOMMENTAR: Är det spådomskonsten att läsa gudarnas vilja i tarmar och inälvor som framskymtar här? För romarna var det istället ordet gherö- (nr 23 ovan) i betydelsen inälvor och tarmar, som användes för att beteckna den som skådande i inälvor (*haru-spex-).

g ^w et- 1	kåda, harts ENDAST KELTISKA + GERMANSKA
g ^w et- 2	att säga, tala
g ^w et- 3	tarmar, inälvor
g ^w hedh-	att fråga, be

27. KAM- / KAN-

= Att böja valv eller toner i en sång, är som att böja något föremål för att få återsken ett skapa ett hörn.

KOMMENTAR: Att bygga och få en böjning och därmed en kammare, avser det ett hus, ett tempel eller måhända föregångaren till en megalitgrav? Förknippades sången med sådant byggande? Det böjda som skiner, kan det vara en liten oljelampa, som sedan givit namn åt ljus (eng. candle)? Är i så fall kammaren som en oljelampa?

kamer-	att böja, valv (>kammare)
kamp-	att böja
kan-	att sjunga
kand-	att skina
kanto-	ett hörn, en böjning

28. KEN-

=Det nya och unga, men ännu tomma, som blir aktivt och kniper om bl.a. de gyllengula tingen, eller talar högtidligt. Att väva och sy i tyg, till kläde att omgjorda sig med, likt böjandet av knät eller den som lider av brist på föda. Därtill damm och aska.

KOMMENTAR: Syftar det i första hand på födandet och det nyfödda barnet och dess egenskaper?

ken- 1	att bli aktiv
ken- 2	att nypa, knipa
ken- 3	färsk, ny, ung
ken- 4	tom
ken- 5	pressa ihop (>knåda)
k(e)nöko-	gul, gyllene (>honung)
keni-	damm, aska
kenk- 1	att omgjorda sig med, innesluta
kenk- 2	att lida av hunger och törst
kenk- 3	häl, knäts böjning
kens-	att tala högtidligt
kent-	att pricka, spetsa
kentho-	tyg, kläde

29. K^wEI-

= Bygga och påla för att sona och gottgöra, utifrån ärade värderingar och normer, och där tystnaden är viktig.

KOMMENTAR: Är det för gudarnas skull som man ska sona något och påla upp en byggnad, för de höga normernas skull där vilan och tystnaden råder? Åsyftas meditation, eller visa personer och deras värderingar? Från dessa ord härstammar det germanska ordet VI med betydelsen helig plats, samt möjligen viga (jfr dock nr 52 och 53 nedan).

k ^w ei- 1	att sona, gottgöra
k ^w ei- 2	att påla upp, bygga
k ^w eiö- 1	värdering, ära, normer
k ^w eiö- 2	att vila, vara tyst

30. KWEN-

= Helighet och lidande. (jämför nr 47 nedan)

KOMMENTAR: Att lidandet är nödvändigt för att nå helighet är känt sedan länge, eftersom det handlar om insikten att det behagfulla i livet bara är en kuliss som fångar våra begär. När man gör sig kvitt begären upphävs lidandet och öppnare vägen till heligheten. För utomstående krävs lidande för att bli helig, men för den helige har allt lidande upphävts.

kwen-	helig
k ^w ent(h)-	att lida

31. LE-

= Sådant som hänger löst, droppar ner eller kan hopsamlas, och läggs ner, ty de är lätta.

KOMMENTAR: Samlandet av annat än bär och frukter, tycks antyda sådant som lagar och magi.

leb- 1	(hängande löst)
leb- 2	läpp
leg- 1	att samla (> att tala; lat.lex=samling lagar; germ.=en som talar magiska ord)
leg- 2	att droppa
legh-	att ligga
leg ^w h-	lätt

32. LEU-

= Stenens sång, och smuts som tvättas av när stenen delas och en ny form skärs ut. Den som bryr sig må vara liten men kan gå vidare och växa.

KOMMENTAR: Sjungande stenar eller besjungda stenar? Sånger när stenar delas, för dem som älskar, och går vidare i sin tillväxt.

leu- 1	att dela, skära ut
leu- 2	smuts
le:u- 1	sten
le:u- 2	sång
leubh-	att bryr sig, älska
leud-	liten
leudh- 1	att gå
leudh- 2	att växa
leu(ö)-	att tvätta

33. MAN-

= En man och en hand.

KOMMENTAR: Uppfattade man männen som de aktiva och handlande och de som utåt sett arbetade, medan kvinnorna skötte hem och hushåll? Någonstans får börjar ordet även betydelsen måne (se dock nästa ordgrupp nedan), hos germanerna. Astro-
nom Göran Henriksson anser dessutom att hållristningarnas händer, från bronsålder-
n, är symboler för månen.

man- 1	man
man- 2	hand

34. ME-

= Förstånd för att mäta det stora, liksom avkastningen som skärs ner på fälten.

KOMMENTAR: Uttråkade man avkastningen från fälten och i så fall varför? Hade man något tidigt system för skatter eller dylikt? Mätandet i sig är viktigt även om frågan är öppen vad det var som mättes. Därmed måste de ha tillämpat matematik och geometri.

me: -1	(uttrycker förståndskvaliteter, >mod)
me: -2	att mäta (>måne)
me: -3	stor
me: -4	att skära ner gräs med skära

35. MEI-

= Varuutbyte inom försvarade platser, där man knyter och knyter upp, men även ordet liten.

KOMMENTAR: Platser som byggts som försvarsanläggningar, och där handel kunde indas, visar på långväga förbindelser och kommunikation. Har det något att göra med ändelsen i ortnamn som Dimme och Tjumme (nu: Dimbo och Kymbo i Vartofta härad på Falbygden), som låg bredvid den nu försvunna handelsplatsen Heligstad? I Dimbo ligger Västergötlands största gravfält, och byn var viktig för kungar och biskopar i början av medeltiden.

mei- 1	att ändra, gå, fylla (syftar på varuutbyte och byte av tjänster)
mei- 2	liten
mei- 3	att ordna, bygga försvarsanordningar
mei- 4	att knyta

36. MER-

= Problem för den som hindras, vid gränsen, där blötan och regnet får övertag, och förfallet börjar.

KOMMENTAR: I hur hög grad hade folken gränser som reglerade användandet av mark?

merö-	att hindra, försena
merg-	gräns (landmärke)
mergh-	att blöta, regn
merk-	att förfalla, ruttna, murkna
mers-	att skapa problem

37. NAU-

= Den dödes båt.

KOMMENTAR: De dödas färd till dödsriket avbildades som båtar hos egyptierna. På samma sätt byggdes skeppssättningar på Gotland under yngre bronsåldern och på fastlandet i södra Sverige under främst yngre järnåldern. Skeppen är vanliga bland hållristningarna, och kan i likhet med egyptisk tradition avse både gudomligheter, de dödas ande, eller himlakropparnas färd över himlavalvet. Himlavalvet var också de dödas och gudarnas hemvist.

na:u- död, att vara utmattad
na:u- båt

38. NEK-

= Komma åt och räcka fram till döden om natten.

KOMMENTAR: Kommer man bara åt det ytterstas väsen när man dör, eller är döden svart som natten, eller något som man bara kommer åt om natten?

nek- 1 död
nek- 2 att räcka, uppnå, komma åt
nek^w-t- natt

39. NER-

= Den vitala styrkan till vänster, i norr.

KOMMENTAR: Väderstrecken utgår från soluppgången. Höger är söder, och vänster är norr. Är detta enda gången i europeisk tradition som mannen förknippas med vänster, och inte med höger? Till vänster, i norr, finns himmelspolen varomkring stjärnorna roterar. Har detta någon betydelse?

(Hur var det med Eriksgatan? Står det inte att "kungen skulle nedan fara" på ett ställe, varpå många trodde att det avsåg söderut fastän alla visste att han bör ha rest åt andra hållet, men när detta skrevs fanns inga kartor och när de kom långt senare hade de sällan norrpilen uppåt. Kanske avsåg "nedan" istället norrut, precis så som texten har tolkats.)

ner- 1 under, till vänster (- från soluppgång > norr)
ner- 2 man (urspr. vital, stark)

40. ON-

= Invigning till drömmens värld.

KOMMENTAR: För den som invigts i mystikens hemligheter är vägen öppen till drömmens värld, där den yttersta verkligheten bor. Genom drömmen uppenbaras även hemligheter i den fysiska världen.

oner- dröm
ong^w - att smörja, inviga

41. OR-

= Den rituella formeln lyfter till gudavärlden likt en stor fågel, kött från offerdjuret delas.

KOMMENTAR: Fåglarnas betydelse för ritualer och kontakt med gudavärlden kan studeras från bronsåldern och framåt, men det finns även strödda inslag under bondestenåldern. Detta antyder att traditionen kan ha funnit hos de första indo-europeerna.

or-	stor fågel
o:r-	att uttala en rituell formel
orbh-	att ha sönder, separera
ors-	skinka, baksida

42. PEI-

= Den som märker andra är ondsint och envars fiende, och denne sväller likt blåsten som krossar. Därtill ordet fisk.

KOMMENTAR: Fiender har alltid funnits, men vad har fisken med detta att göra? Avses fisk som torkats av vinden sedan den krossats i mindre delar?

pe:(i)-	att skada (>fiende)
peiö-	att vara fet, svälla
peig- 1	att skära, märka
peig- 2	ondsinnad, fiende
peis- 1	att krossa
peis- 2	att blåsa
peisk-	fisk

43. PEK-

= Göra sig vacker, genom att kamma håret, och klä sig i päls, så att man kan bli jämförd med den rikedom som boskapen utgör. På samma sätt görs maten aptitlig när den kokas, och frukter behagfulla när de mognar.

KOMMENTAR: Boskap var det enda sättet som germaner räknade rikedom på. Silver och guld hade självfallet ett högt värde, men det gick inte att äta i kristider. Fast den flyttbara rikedom kan ha avsett metaller för flera tusen år sedan. Romaren Tacitus skrev för 2000 år sedan att var och en sköt till av boskap och spannmål till sina hövdingar för att avhjälpa behoven, så detta var en tidig form av skatt fastän den var närmast frivillig.

pek- 1	att göra fager
pek- 2	att kamma håret, päls, kam (>eng. fight)
peku-	flyttbar rikedom (>boskap, skatt)
pek ^w -	att koka, mogna

44. PEL-

= Det bleka mjölet i skålar är som vikta hudar, och säljs på de befästa platserna på bergen.

KOMMENTAR: Syftar dessa ord på regelrätt handel vid befästa platser? Är hudarna egentligen tältdukar som viks, när handelsmännen träffas?

pel- 1	damm, mjöl
pel- 2	blek
pel- 3	fälla, vika (germ. *faldisto:laz = fällstol)
pel- 4	skinn, hud
pel- 5	att sälja
pel- 6	att stöta, slå, driva
pel- 7	fat, skål
pelö- 1	att fylla
pelö- 2	flat, sprida (>öppen, slätt; eng.floor)
pelö- 3	befäst hög plats
pelis-	berg, klippa, fjäll

45. PER-

= Handel med stora mängder ungdjur som riskfullt drivs framåt, likt pålar av ek som hejdar oeg dämmer upp när platsen grävts upp.

KOMMENTAR: Vem ägde så stora boskaphjordar, var kom de ifrån och vart skulle de? Vad avser eken, som eventuellt ingår i ett byggnadsverk som ska hejda och dämna upp?

per- 1	framför, genom (prep.)
per- 2	att leda, passera över (>fjord, färja)
per- 3	ungdjur
per- 4	att pröva, riskera (eng. fear)
per- 5	att slå
per- 6	att driva handel; stora mängder, distribuera
perd-	fjärt, släppa sig
perö- 1	att tillverka, skaffa fram
perö- 2	att bevilja, tilldela
perg-	påle, hejda, dämna upp
perk- 1	fläckig, prickig
perk- 2	att gräva ut, slita ut
perk ^w u-	ek

46. POL-

= Fingret känner.

KOMMENTAR: Röra med fingret, som känner.

(Ett skolexempel som visar vad denna lilla lekövning med ord går ut på.)

pol-	finger
po:l-	att röra, känna (eng.feel)

47. SA-

= Lidandet förknippas med helighet, och sökandet. (se nr 30 ovan)

KOMMENTAR: Åter igen förknippas sökandet efter helighet med lidande.

sa:g-	att söka efter
sai-	lidande
sak-	att heliggöra

48. SEL-

= Bosättning vid sjön, att hoppa med benen eller sträcka ut armen för att gripa, eller att nå lyckan och vara på gott humör.

KOMMENTAR: Avser denna form av bosättning, en slags påbyggnad ute i ett kärr eller en sjö? Sådana exempel finns i Schweiz, i Skottland men även i Sverige, nämligen Alvastra påbyggnad i Östergötland från tiden omkring 3050 f.Kr. Är det detta ord som givit upphov till ortnamnsändelsen -SALA? I så fall kan man fundera på om det var boendet vid sjön som var det viktiga, eller om det var den speciella verksamhet som skedde på dessa platser som var det betydelsefulla.

sel- 1	bosättning
sel- 2	vid gott humör, att gilla
sel- 3	att ta, gripa
sel- 4	att hoppa
sel-es-	kärr, sjö

49. SEP-

= Att uppfatta och anamma fostran som gått i arv, och förnimma verkligheten så att de döda högaktsas.

KOMMENTAR: Högakta de döda och den kunskap och erfarenhet de förde vidare, så att den uppfattades på rätt sätt. Men var kommer talet 7 in i sammanhanget? Det är exempelvis en fjärdedel av månens cykel, från ny till ny igen, men det kan också ha avsett ett visst antal viktiga egenskaper som hyllades.

sep- 1	att smaka, uppfatta, förnimma
sep- 2	att fostra, tjäna, högakta (de döda)
septm.	sju (7)

50. STER-

= De utspridda stjärnorna, likt den andefattige som stjal och är hård och stel.

KOMMENTAR: Stjärnorna saknar visserligen de andra himlakropparnas dynamiska cykler, men är det tillräckligt för att jämföra dem med ofruktsamhet och stöld? Den som stjal är måhända styv, stel och hård, eftersom ödmjukhet och vänlighet saknas.

ster- 1	styv, stel, hård (>stark)
ster- 2	att sprida ut (>strö, stråle)
ster- 3	stjärna
ster- 4	att ta, stjåla
ster- 5	ofruktsam, steril, andefattig
(s)ter-n-	(namn på taggig planta:) törne

51. SWER-

= Den som talar viskande vid den tunga utskurna stolpen som lyfts upp.

KOMMENTAR: Avses en ritual vid en stor rest stolpe som genomborrats av något?

swer- 1	att tala (>svära)
swer- 2	att mumla, viska (>svärm)
swer- 3	stolpe

swer- 4 att skära, genomborra (>svärd)
swer- 2 att lyfta, tung (>väga)

52. WEG-

= Att balansera, likt vagnen med en enda hjulaxel, eller vågen med dess vikter, eller vävens trådar som flätas samman och blir stark. Att nå balans och bli vaken, eller att vara i harmoni med allt och tala högtidligt.

KOMMENTAR: Fanns måhända oxdragna vagnar med en enda hjulaxel redan 5600 f.Kr.? Det skulle i så fall vara tidigare än man vanligen tänkt sig. Likaså om handel bedrevs med vikter, så förutsätter det i princip att metaller - koppar och guld - användes som betalningsmedel. Men vad har ordet våt med detta att göra?

weg- att väva, eventuellt väv
weg- att vara stark, bli levande (>vakna, vakta)
wegh- transport i en vagn, hänsyn/balans i en våg (>vikter, vagn, väg, färdriktning)
weg^w- våt (*ukws-en- = oxe, tjur)
weg^wh- att predika, tala högtidligt (>lova, svära)

53. WEIK-

= Ättens personer liknar varandra, likt något som böjs så ändarna möts. Här råder balans (jfr nr 52 ovan), och öppnar upp för religiösa begrepp, men också för strid och erövring.

KOMMENTAR: Ätter eller stammar tycks vara associerade med en militär organisation, och indirekt också med religion. Är det kanske detta ord, eller det föregående (nr 52) som givit upphov till ortnamnsändelsen -VI, samt ordet viga? (jfr nr 29 ovan)

weik- 1 klan (social enhet ovan hushållet (>farm)
weik- 2 (i religiösa begrepp, inom Germ? Lat.)
weik- 3 att vara lik
weik- 4 att böja, vända, sne (>vek, mjuk, att vecka)
weik- 5 att slåss, erövra

54. WES-

= Att köpa våtvaror, att stanna till och vara, eller att klä sig.

KOMMENTAR: Vad har dessa ord måhända för gemensam nämnare? Att köpa kläden till skydd mot vätan, eller att stanna upp och vara till, likt vattnet i en sjö?

wes- 1 att köpa
wes- 2 våt (>juice, vätska)
wes- 3 att stanna (över natten), att vara (eng.was; Vesta = hushållets gudinna; grek.>stad och hantverk)
wes- 4 att klä

ENSTAKA ORD

som är av intresse för rekonstruktion av det indo-europeiska samhället från tiden runt 5600 f.kr.

1. AK-MEN-

= Stenyxa och himlen.

KOMMENTAR: De stenyxor som åsyftas kan visserligen vara de flintyxor som förekom under perioden 4000-1500 f.Kr., men det kan också vara de skafthålsyxor som tillverkades tusen år längre i tid, c:a 4000-500 f.Kr. I den sistnämnda gruppen finns följande typer i Norden i kronologisk ordning: mångkantsyxor, dubbeleggade yxor och skivklubbor, stridsyxor, enkla skafthålsyxor och hagebyhögayxor, samt nackböjda yxor.

Guden Tor hade en hammare (stenyxa) och de skafthålsyxor som tillverkades kan ha associerats med Tors vapen.

ak- skarp (*ak-men- = stenyxa; *ka-men > hammare; germ. *himin- = himmel)

2. DHEMBH-

= Gravlägga.

KOMMENTAR: Ordet utvecklades till tumba, som är ett gravrum. Därför kan man fråga sig om detta var ordet för megalitgrav och hällkista. (jfr 15 dheu-)

dhembh- att gravlägga (>tomb)

3. DHE:S-

= Ord med religiös innebörd.

KOMMENTAR: Ett ord som berör ordet ovan.

dhe:s- (ord med religiös innebörd)

4. KORO-

= Krig.

KOMMENTAR: Ett viktigt ord, i synnerhet för alla arkeologer som fått för sig att forntiden var fredlig och jämlik.

koro- krig, härstyrka (germ. *harja-bergaz = hill-fort)

5. KRUT-

= Musikinstrument.

KOMMENTAR: Ett viktigt ord för alla dem som inte trodde att man använde musikinstrument för 7500 år sedan.

krut- (musikinstrument)

6. MAS-

= Mansperson.

KOMMENTAR: Experterna har månhända fel att ordet endast finns inom latinet, eftersom ordet MAS används i Dalarna för att beteckna en mansperson. Frågan är snarast varför dalmasarna använder ett latinskt ord. Var det några hemvändande legosoldater för två tusen år sedan som införde nya låneord, eller någon lärd präst under medeltiden eller därefter? Inget av de andra försöken att förklara detta ord som ingår i dalmålet har varit övertygande.

[mas- mansperson, END. LATIN]

7. MELDH-

= Att be till en gudom.

KOMMENTAR: Ett ord bland många för dem som har svårt att rekonstruera ritualer och gudsuppfattningar under forntiden.

meldh- att be, tala med en gudom

8. MU-

= Mumla.

KOMMENTAR: Ordet mu användes för att beteckna bokstaven/hieroglyfen M redan under egyptisk tid. Tecknet betydde vattenyta på den tiden, medan N syftade på själva vattnet. Möjligen förefaller associationen lite långsökt, att de personer som ägnade sig åt det magiska skådandet i vattenytor eller spegelskådning under forntiden satt och mumlade medan de väntade på visioner och uppenbarelser. Snarast avser detta ett härmande ljud.

mu- 1 att mumla
mu- 2 mygga, fluga

9. NSI-

= Svärd.

KOMMENTAR: Eftersom svärden uppfanns omkring 1500 f.Kr., måste man fråga sig om somliga av de rekonstruerade indo-europeiska orden är från den tiden. En annan förklaring är att ordet tidigare har haft en snarlik betydelse och antingen syftat på dolkar, spjut eller dolkblad som fästs på skaft likt yxor. Sådana vapen går tillbaka några tusen år till. (jfr ett likande problem med ordet för rida, nr 11 nedan)

nsi- svärd

10. REG-

= Kung.

KOMMENTAR: Den ursprungliga beteckningen är inte kung, utan syftar på sådant som rör sig rakt fram. Därefter antas ordet ha utvecklats och syftat på det sanna och riktiga, samt fått begreppet höger som sin symbol. Den som talade sant och riktigt, var rätt-sägaren, eller ättens eller folkets ledare.

reg- 1 att röra sig rakt fram (*re:g- folkkung, lat.rex = kung/präst)

11. REIDH-

= Rida.

KOMMENTAR: Ridkonsten kom ungefär samtidigt med de första svärderna (se svärd nr 9 ovan), för omkring 3000 år sedan. Därför bör ordet ha haft en annan betydelse tidigare, som exempelvis att lasta varor på nötboskapens eller hästars ryggar. En annan möjlighet är att ridkonsten utvecklades betydligt tidigare än vad man antagit. Hästar och vagnar tycks ha fått en betydligt större spridning i Europa än tidigare från omkring 3000 f.Kr.

reidh- att rida (eng.road)

12. RU:NO-

= Mystiska runor.

KOMMENTAR: Ordet rane förekom i Norden i slutet av forntiden och syftade på horisonten och det dolda där bortom. Kung Rane är ett namn som förekommer på flera håll, och som möjligen avser den som var herre över alla hemligheter. Runorna var länge betraktade som magiska, och därför är det passande att man också använde ett sådant ord för att beteckna dem. Hos en del av kelterna på de brittiska öarna fanns vid samma tid en annan skrift, ogam-skriften, men de har ingenting gemensamt med varandra.

ru:no- mystisk, hemlig; **ENDAST KELTISKA +GERMANSKA SPRÅK**

13. SA:WEL- / SUN-

= Solen.

KOMMENTAR: Två ord för solen, vilka båda levt kvar under lång tid i Norden utan större förändring. Frågan är om de avser två olika egenskaper hos solen, eftersom SUN- även kan användas som vädersträck, sunnan och sundre och söder.

sa:wel- / sun- solen

14. SKALKAZ.

= Träl.

KOMMENTAR: Ett annat ord för träl eller liknande personer i samhället. Möjligen härstammar det från det indo-europeiska ordet "skel-" (2) med betydelsen "att vara under ett åliggande".

[skalkaz. tjänare, slav - **ENDAST GERMANSKAN**]

15. SPE: -

= Trästycke som redskap.

KOMMENTAR: Eftersom träföremål och dylikt sällan blivit bevarade till vår tid, är de ord som visar att sådana föremål fanns desto viktigare.

spe: - 2 långt och flat stycke av trä (>spade)

16. SPLEI-

= Dela, flinta.

KOMMENTAR: Användes detta ord för flinta redan under bondestenålderns början i Norden?

splei- att foga ihop, dela (germ.*fli: = flinta)

17. SREU-

= Flöda.

KOMMENTAR: Både floden Rhen och Rhone betyder "det flödande", men det tycks vara mer sannolikt att namnen lanserats av romare som i sin tur använt det grekiska ordet, än att ett liknande begrepp även användes hos kelter och germaner?

sreu- att flöda (>ström; grek. rhein)

18. (S)TENÖ-

= Dundra.

KOMMENTAR: Den dundrande guden Tor (Thunarr) var visserligen en åskgud, men blev också en vädergud och ansvarade för avkastningen på åkrar och hos boskopen. Han har fått många olika namn hos de indo-europeiska folken. Gudarnas namn var under lång tid inte det viktigaste, utan deras attribut och egenskaper. På så vis känner vi igen dem hos de olika folken.

(s)tenö- att dundra (>Thunarr > Tor)

19. S(W)E-

= Vi.

KOMMENTAR: Svearna anses ha fått sitt namn från begreppet "vi själva", ungefär som motståndsrörelsen Sien Fein på Irland, vars betydelse är snarlik. Svearna kallas Sve-ones (sve-männen) och Svi-tjod (Svi-folket) i de äldre källorna. Dessutom kan man inte säga svear i singularis. Möjligen har svearna bildat ett förbund och velat markera sin särart genom detta namn. En liknande företeelse märks i begreppet Hansa, som just betyder "de förbundna". Säreget nog finns även begreppet Sve-hans hos Jordanes (500-tal) och det skulle kunna tolkas som Svea-förbundet eller "vårt förbund".

s(w)e- vi, vår (>själv, sig, folk som lever ihop)

21. TEUÖ-

= Tusen.

KOMMENTAR: Eftersom begreppet hundra betydde talet 120, måste man fråga sig vad den uppsvällda 120 kan ha motsvarat för tal.

teuö- att svälla (germ. *thu:s-hundi- = sväld hundra = tusen)

22. TKE-

= Bosättningen, där man har allt under kontroll.

KOMMENTAR: Ett till skolexempel på snarlika ord med snarlik betydelse. Men det innebär också att ortnamnsändelsen -hem sannolikt är omkring 2000 år gammal som föreslagits och inte äldre.

tke: - att få kontroll över
tkei- att bosätta sig (>hem)

23. TREB-

= Torp, och ortnamnsändelserna - drup, dorf etc.

KOMMENTAR: Eftersom ordet förekommer i *IE är det svårt att datera dessa ortnamn, även om förleder och andra omständigheter antyder att de endast är omkring 1000 år gamla. Ordet är alltså mycket äldre än ortnamn där ordet används.

treb- att bo, vistas (>torp)

24. WESPERO-

= Kväll, och riktning där solen går ner om kvällen.

KOMMENTAR: Syftar på solens placering, som dels ger upphov till kvällen, och dels anger riktningen för denna händelse.

wes-pero- kväll (>väster)

25. WIKMTI-

= Tjugo (20).

KOMMENTAR: Syftar det på något?

wi:kmti: . tjugo (< *wi-(d)kmti: = två halvor av tio = $2 \times 10 = 20$)

26. YEM-

= Par.

KOMMENTAR: Tvillingguden Ymer, som föder Frej och Freja, har fått sitt namn härifrån. Motsvarande gudom finns inom flera av de indoeuropeiska religionerna.

yem- att para

27. YEW-

= Lagar är som en samling korn.

KOMMENTAR: Denna åsytning är mycket viktig eftersom det innebär att det fanns människor i IE-samhället som hade rätten att säga vad som var rätt och fel, samt framlägga domar.

yewes- lag (*yewes-deik = en som visar eller uttalar lagar)
yewo- korn

Ord för tamboskap och jordbruk

Nedan följer ord som använts för tamboskap samt ord som har med omgivande marker att göra samt gården. Inga egna *IE (=rekonstruerade indoeuropeiska) -ord är kända för övriga tamdjur. Däremot har vissa ord som berör tamboskapen uppkommit genom adjektiv eller andra beskrivande formuleringar.

kwun-	hund
ekwo-	häst
marko-	häst
gwou-	oxe, tjur, ko
tauro-	tjur
uk-s-en-	oxe, tjur
wak-	ko (vid första kalvning)
aig-	get
ghaido-	get
digh-	gethona
kapro-	gethane, bock
owi-	får
agwh-no-	lamm
su: -	gris
porko-	ung gris
bhugo-	handjur
er-	tama behornade djur
per-	ungdjur

Några strödda ord om jordbruk och gården

agwesi:.	ax
pu:ro-	korn (allmänt)
yewo-	korn (allmänt)
bhares-	korn (sädesslaget)
bha-bha:-	bondböna
agro-	fält
bhru:g-	jordbruksavkastning
wog ^h -ni-	plogskära, kil till årder
arö-	att plöja
sel-	bosättning
tkei-	att bosätta sig (hem)
treb-	att bo, vistas (torp)
ghor-dho	omsluten (gård)
demö-	hem, hushåll
peku-	flyttbar rikedom (boskap, skatt)

Indo-europeiskt jordbruk

Språkforskare har visat att ord som har med boskap att göra är ganska många medan ord för odling är få eller obefintliga. Man har också hävdad att indo-europeer bara hade ord för köttprodukter och inte för mjölkprodukter. Det visar att boskapen i första hand hålls för köttets skull och inte mjölken. Trots det finns ett ord för jäst hästmjök (*ekwo-medu-) som användes som berusningsdryck. Sannolikt var det jäst med hjälp av honung eftersom ordet för honung senare blev ordet mjöd.

Husen byggdes av timmer, vilket framgår av att orden för hus och timmer (*dom, dem) är besläktade med varandra.

Deras samhälle var ett patriarkat. Ordet *potis stod för maken, och *weik-potis var ättens eller klanens ledare. *Teuta- översätts ofta med folk, men avser ytterst ett beväpnat folk.